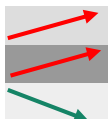


BAROMÈTRE DE L'ACCIDENTALITÉ EN NORMANDIE DU MOIS D'OCTOBRE 2025

ACCIDENTS	198
TUES	20
BLESSES	236

Evolution depuis le mois
Précédent



Source : ONISR - séries labellisées. Données relatives aux accidents corporels enregistrés par les forces de l'ordre. Les données 2017 à 2023 sont définitives. Les données 2024 sont provisoires. Les moyennes 2021-2023 sont arrondies à l'unité. Le calcul d'évolution est calculé sur les données non arrondies.

OCTOBRE 2025				
2025	2024	Écart 2025 - 2024	Moyenne 2022-2024	Écart 2025 / Moyenne 2022/2024
198	210	-6 %	216	-8 %
20	11	82 %	16	25 %
236	275	-14 %	279	-15 %

CUMUL depuis le 1 ^{er} janvier				
2025	2024	Écart 2025 - 2024	Moyenne 2022-2024	Écart 2025 / Moyenne 2022/2024
1905	1998	-5 %	1986	-4 %
148	168	-12 %	152	-3 %
2398	2511	-4 %	2502	-4 %

Cumul sur les 12 derniers mois				
2025	2024	Écart 2025 - 2024	Moyenne 2022-2024	Écart 2025 / Moyenne 2022/2024
2296	2442	-6 %	2405	-4 %
177	190	-7 %	181	-2 %
2897	3054	-5 %	3024	-4 %

Nbre d'accidents	198
Nbre de personnes tuées	20
Nbre de personnes Blessées	236

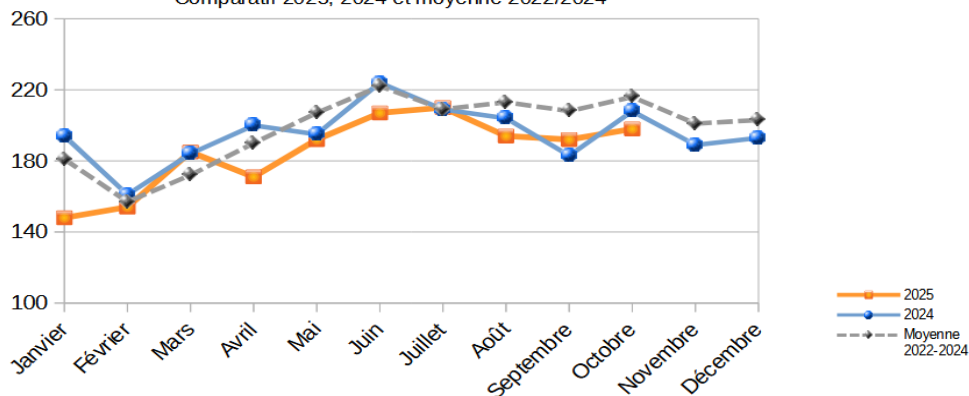
En octobre 2025, le nombre de personnes tuées (20) sur les routes de Normandie a fortement augmenté, soit 9 personnes tuées de plus par rapport au mois d'octobre 2024.

On constate une diminution de 6 % du nombre d'accidents, soit 198 en octobre 2025 contre 210 en octobre 2024.

Le nombre de personnes blessées (236) est, de même, en diminution de 14 %.

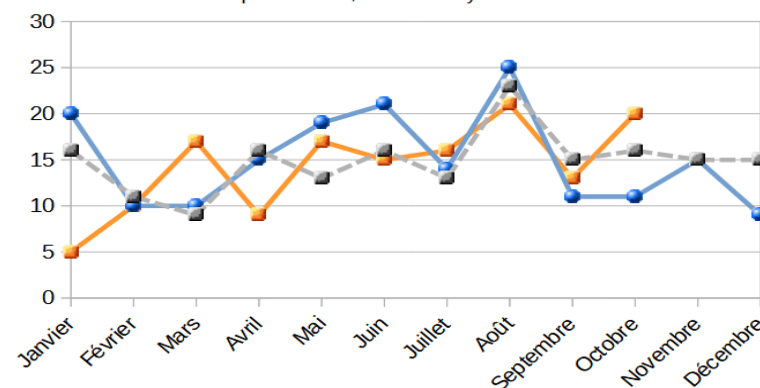
Nombre d'accidents par mois

Comparatif 2025, 2024 et moyenne 2022/2024







Nombre de personnes tuées par mois

Comparatif 2025, 2024 et moyenne 2022/2024



Les catégories d'usagers

Victimes (tuées et blessées)	OCTOBRE					CUMUL depuis le 1 ^{er} janvier					Cumul sur les 12 derniers mois				
	2025	2024	Écart 2025-2024	Moyenne 2022/2024	Écart 2025 Moyenne 2022/2024	2025	2024	Écart 2025-2024	Moyenne 2022-2024	Écart 2025 Moyenne 2022/2024	2025	2024	Écart 2025-2024	Moyenne 2022-2024	Écart 2025 Moyenne 2022/2024
Mode de déplacement															
 Piéton à pied + EDP sans moteur	30	32	-2	37	-7	295	282	13	295	0	380	387	-7	379	1
EDPm	13	13	0	10	3	133	122	11	98	35	154	150	4	115	39
 Cyclistes	15	19	-4	24	-9	182	184	-2	182	0	207	215	-8	207	0
Cyclo	16	24	-8	26	-10	178	225	-47	320	-142	217	279	-62	285	-68
 Moto légère	7	1	6	46	-39	83	81	2	72	11	93	91	2	85	8
Moto lourde	17	27	-10	31	-14	285	459	-174	362	-77	317	302	15	328	-11
 Automobilistes	136	152	-16	144	-8	1197	1331	-134	1316	-119	1466	1615	-149	1612	-146
Usagers de VU	9	14	-5	13	-4	101	86	15	80	21	127	108	19	97	30
Usagers de PL	3	0	3	1	2	23	17	6	16	7	26	22	4	21	5
TC	1	0	1	0	1	13	14	-1	13	0	16	16	0	19	-3
Autres	10	4	6	3	7	55	52	3	48	7	71	59	12	55	16
0-13 ans															
0-13 ans	11	12	-1	19	-8	153	147	6	158	-5	186	178	8	186	0
14-17 ans															
14-17 ans	26	27	-16	26	-15	234	221	13	222	12	284	275	9	265	19
18-24 ans															
18-24 ans	44	63	-37	61	-35	535	614	-79	572	-37	641	735	-94	691	-50
25-34 ans															
25-34 ans	41	36	8	45	-1	380	396	-16	429	-49	464	477	-13	519	-55
35-44 ans															
35-44 ans	39	41	0	39	2	306	329	-23	329	-23	375	419	-44	407	-32
45-54 ans															
45-54 ans	21	37	2	41	-2	309	325	-16	334	-25	366	384	-18	399	-33
55-64 ans															
55-64 ans	24	27	-6	31	-10	264	274	-10	274	-10	315	314	1	320	-5
65-74 ans															
65-74 ans	30	21	3	17	7	195	190	5	188	7	235	230	5	229	6
75 ans et plus															
75 ans et plus	20	21	9	15	15	170	183	-13	148	22	208	232	-24	190	18
Milieu															
Hors agglomération	118	134	-16	128	-10	1083	1183	-100	1188	-105	1315	1403	-88	1404	-89
En agglomération	136	147	-11	154	-18	1346	1414	-68	1367	-21	1612	1745	-133	1672	-60
Dont autoroutes	1	5	-4	12	-11	115	82	33	99	16	145	96	49	129	16

Les Indicateurs départementaux

Répartition par département
Calvados
Eure
Manche
Orne
Seine-Maritime
Région

OCTOBRE		
Accidents	Tués	Blessés
36	4	39
31	4	34
34	4	46
33	1	44
61	7	69
195	20	232

Cumul 2025 au 31/10		
Accidents	Tués	Blessés
485	28	589
335	23	450
300	35	373
214	25	281
567	37	700
1901	148	2393

Liens vers les baromètres départementaux :

- [Baromètres du Calvados](#)
- [Baromètres de l'Eure](#)
- [Baromètres de la Manche](#)
- [Baromètres de l'Orne](#)
- [Baromètres de la Seine-Maritime](#)



CHANGEMENT D'HEURE

Automobilistes, ralentissez pour mieux détecter les autres usagers.

Cyclistes, piétons, trottinettistes, devenez plus visibles

Le passage à l'heure d'hiver a eu lieu dans la nuit du samedi 25 au dimanche 26 octobre, avec un impact direct sur la sécurité routière. Le soleil se couchant plus tôt, la nuit tombe alors entre 17h et 19h, au moment des sorties d'école et de bureau. Cette baisse soudaine de luminosité réduit la visibilité des usagers les plus vulnérables (piétons, cyclistes et utilisateurs de trottinettes) et augmente mécaniquement leur exposition au risque d'accident dans des conditions de circulation souvent denses.

Selon les données de l'ONISR, une hausse de 34,1 % des accidents impliquant un piéton est constatée lors de l'heure de pointe du soir dans la semaine qui suit le changement d'heure. Par ailleurs, en 2024, 46 % des piétons ont été tués la nuit.

La Sécurité Routière appelle donc chacun à être vigilant et à faire sien ce principe de précaution et d'attention aux autres quand la luminosité baisse : voir et être vu.

Certains équipements qui favorisent la visibilité sont obligatoires :

Les **vélos** doivent être équipés de catadioptres rouges à l'arrière, oranges au niveau des pédales, visibles latéralement, et d'un feu blanc à l'avant. De nuit ou lorsque la visibilité est insuffisante, le gilet de haute visibilité (jaune, orange, vert) est obligatoire hors agglomération.

Les **trottinettes** doivent être équipées d'un feu blanc à l'avant, d'un autre, rouge à l'arrière, et de catadioptres arrière et latéraux. Le port du gilet rétro réfléchissant est obligatoire de nuit ou de jour par visibilité insuffisante.

Tous les conseils de la Sécurité Routière :

<https://www.securite-routiere.gouv.fr/chaque-situation-sa-conduite/changement-dheure>